

COPYRIGHT © Hangzhou EZVIZ Software Co., Ltd. ALL RIGHTS RESERVED.

Any and all information, including, among others, wordings, pictures, graphs are the properties of Hangzhou EZVIZ Software Co., Ltd. (hereinafter referred to as "EZVIZ"). This user manual (hereinafter referred to as "the Manual") cannot be reproduced, changed, translated, or distributed, partially or wholly, by any means, without the prior written permission of EZVIZ. Unless otherwise stipulated, EZVIZ does not make any warranties, guarantees or representations, express or implied, regarding to the Manual.


About this Manual

The Manual includes instructions for using and managing the product. Pictures, charts, images and all other information hereinafter are for description and explanation only. The information contained in the Manual is subject to change, without notice, due to firmware updates or other reasons. Please find the latest version in the EZVIZ™ website (<http://www.ezvizlife.com>).

Revision Record

New release – January, 2021

Trademarks Acknowledgement

EZVIZ™, ™, and other EZVIZ's trademarks and logos are the properties of EZVIZ in various jurisdictions. Other trademarks and logos mentioned below are the properties of their respective owners.

Legal Disclaimer

TO THE MAXIMUM EXTENT PERMITTED BY APPLICABLE LAW, THE PRODUCT DESCRIBED, WITH ITS HARDWARE, SOFTWARE AND FIRMWARE, IS PROVIDED "AS IS", WITH ALL FAULTS AND ERRORS, AND EZVIZ MAKES NO WARRANTIES, EXPRESS OR IMPLIED, INCLUDING WITHOUT LIMITATION, MERCHANTABILITY, SATISFACTORY QUALITY, FITNESS FOR A PARTICULAR PURPOSE, AND NON-INFRINGEMENT OF THIRD PARTY. IN NO EVENT WILL EZVIZ, ITS DIRECTORS, OFFICERS, EMPLOYEES, OR AGENTS BE LIABLE TO YOU FOR ANY SPECIAL, CONSEQUENTIAL, INCIDENTAL, OR INDIRECT DAMAGES, INCLUDING, AMONG OTHERS, DAMAGES FOR LOSS OF BUSINESS PROFITS, BUSINESS INTERRUPTION, OR LOSS OF DATA OR DOCUMENTATION, IN CONNECTION WITH THE USE OF THIS PRODUCT, EVEN IF EZVIZ HAS BEEN ADVISED OF THE POSSIBILITY OF SUCH DAMAGES.

TO THE MAXIMUM EXTENT PERMITTED BY APPLICABLE LAW, IN NO EVENT SHALL EZVIZ'S TOTAL LIABILITY FOR ALL DAMAGES EXCEED THE ORIGINAL PURCHASE PRICE OF THE PRODUCT.

EZVIZ DOES NOT UNDERTAKE ANY LIABILITY FOR PERSONAL INJURY OR PROPERTY DAMAGE AS THE RESULT OF PRODUCT INTERRUPTION OR SERVICE TERMINATION CAUSED BY: A) IMPROPER INSTALLATION OR USAGE OTHER THAN AS REQUESTED; B) THE PROTECTION OF NATIONAL OR PUBLIC INTERESTS; C) FORCE MAJEURE; D) YOURSELF OR THE THIRD PARTY, INCLUDING WITHOUT LIMITATION, USING ANY THIRD PARTY'S PRODUCTS, SOFTWARE, APPLICATIONS, AND AMONG OTHERS.

REGARDING TO THE PRODUCT WITH INTERNET ACCESS, THE USE OF PRODUCT SHALL BE WHOLLY AT YOUR OWN RISKS. EZVIZ SHALL NOT TAKE ANY RESPONSIBILITIES FOR ABNORMAL OPERATION, PRIVACY LEAKAGE OR OTHER DAMAGES RESULTING FROM CYBER ATTACK, HACKER ATTACK, VIRUS INSPECTION, OR OTHER INTERNET SECURITY RISKS; HOWEVER, EZVIZ WILL PROVIDE TIMELY TECHNICAL SUPPORT IF REQUIRED. SURVEILLANCE LAWS AND DATA PROTECTION LAWS VARY BY JURISDICTION. PLEASE CHECK ALL RELEVANT LAWS IN YOUR JURISDICTION BEFORE USING THIS PRODUCT IN ORDER TO ENSURE THAT YOUR USE CONFORMS TO THE APPLICABLE LAW. EZVIZ SHALL NOT BE LIABLE IN THE EVENT THAT THIS PRODUCT IS USED WITH ILLEGITIMATE PURPOSES.

IN THE EVENT OF ANY CONFLICTS BETWEEN THE ABOVE AND THE APPLICABLE LAW, THE LATTER PREVAILS.

Cuprins

Prezentare generală	1
1. Conținutul pachetului	1
2. Noțiuni de bază	1
Obțineți aplicația EZVIZ	2
Conectați-vă la internet	3
1. Opțiunea A: Conexiune cu fir.....	3
2. Opțiunea B: Conexiune fără fir	4
Instalare	5
1. Instalarea cardului Micro SD (opțional)	5
2. Locul de instalare	5
3. Procedura de instalare	5
4. Instalare kit impermeabil (opțional)	7
Operațiuni în aplicația EZVIZ	8
1. Vizualizare live	8
2. Setări	9
ÎNTREBĂRI FRECVENTE	10
EZVIZ Connect	11
1. Utilizați Amazon Alexa.....	11
2. Utilizarea Google Assistant.....	12

Prezentare generală

1. Conținutul pachetului



Camera



Șablon de găurire



Set impermeabil



Set de șuruburi



Adaptor de alimentare



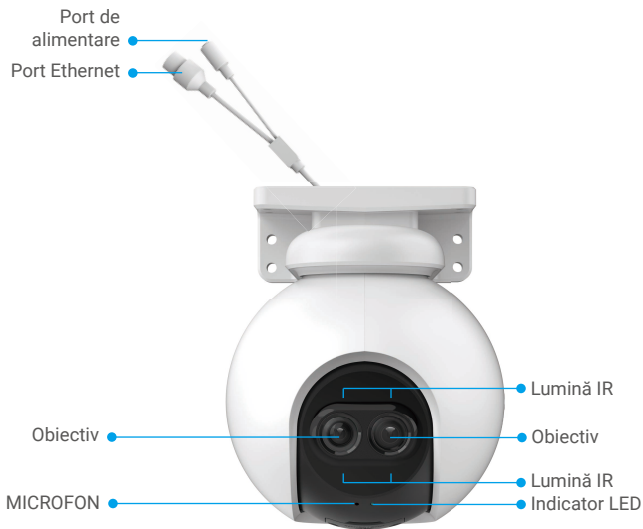
Informații de reglementare

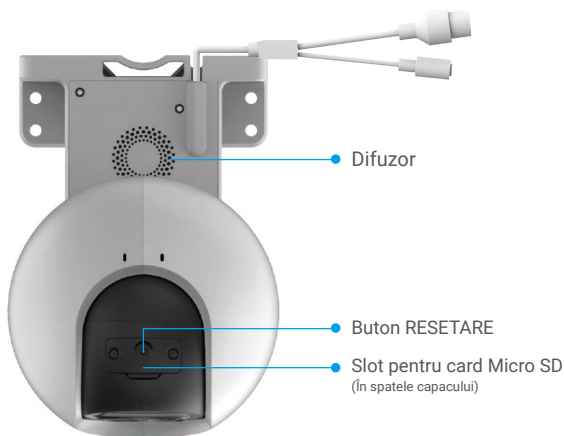


Ghid de pornire rapidă

i Aspectul adaptorului de alimentare este supus celui pe care l-ați cumpărat.

2. Noțiuni de bază





Denumire Descriere

Buton RESETARE Atunci când camera funcționează, apăsați și țineți apăsat timp de aproximativ 5 secunde și toți parametrii vor fi restabiliți la valorile implicite.

Indicator LED

- Continuu roșu: Camera pornește.
- • Roșu intermitent lent: Excepție de rețea.
- Roșu care clipește rapid: Excepție cameră (de exemplu, eroare card Micro SD).
- Albastru solid: Aplicație pentru cameră de vizită.
- • Albastru intermitent lent: Camera funcționează corect.
- Albastru intermitent rapid: Camera este pregătită pentru conexiunea la Wi-Fi.

Obțineți aplicația EZVIZ

1. Conectați telefonul mobil la Wi-Fi (sugerat).
2. Descărcați și instalați aplicația EZVIZ căutând „EZVIZ” în App Store sau Google Play™.
3. Lansați aplicația și înregistrați un cont de utilizator EZVIZ.



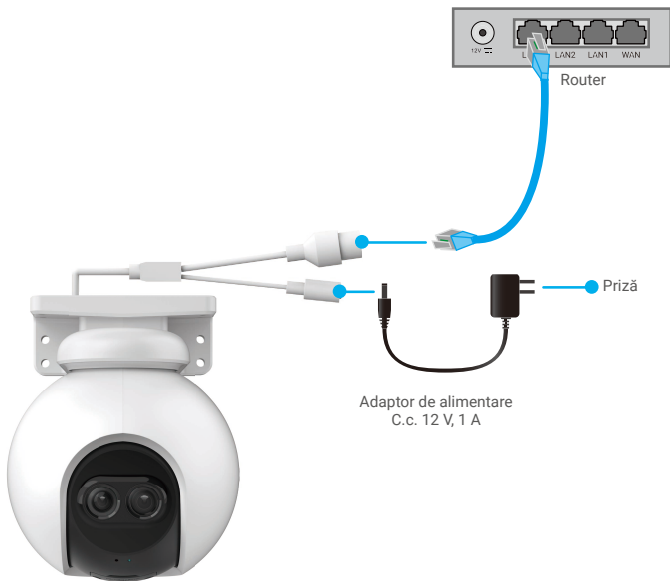
i Dacă ați folosit deja aplicația, asigurați-vă că este cea mai recentă versiune. Pentru a afla dacă este disponibilă o actualizare, accesați magazinul de aplicații și căutați "EZVIZ".

Conectați-vă la internet

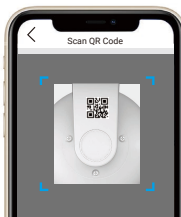
- Conexiune prin cablu: Conectați camera la un ruter. Consultați **Opțiunea A**.
- Conexiune fără fir: Conectați camera la Wi-Fi. Consultați **Opțiunea B**.

1. Opțiunea A: Conexiune cu fir

1. Conectați cablul de alimentare al adaptorului la portul de alimentare al camerei.
2. Conectați adaptorul de alimentare la o priză electrică.
 - Utilizați adaptorul de alimentare și cablul de alimentare cu camera din cutie.
 - LED-ul care se aprinde albastru intermitent rapid indică faptul că camera este pornită și pregătită pentru configurarea rețelei.
3. Conectați camera la portul LAN al routerului cu cablul Ethernet (achiziționați separat).
 - LED-ul care se aprinde albastru intermitent lent indică faptul că camera este conectată la internet



4. Adăugați camera la EZVIZ.
 - Conectați-vă la cont utilizând aplicația EZVIZ.
 - Pe ecranul principal, apăsați "+" în colțul din dreapta sus, pentru a accesa interfața Scanare cod QR.
 - Scanați codul QR pe coperta ghidului de pornire rapidă sau de pe corpul camerei.



- Urmați expertul aplicației EZVIZ pentru a adăuga camera la aplicație.

2. Opțiunea B: Conexiune fără fir

1. Conectați cablul de alimentare al adaptorului la portul de alimentare al camerei.
 2. Conectați adaptorul de alimentare la o priză electrică.
- Utilizați adaptorul de alimentare și cablul de alimentare cu camera din cutie.
 - LED-ul care se aprinde albastru intermitent rapid indică faptul că camera este pornită și pregătită pentru configurarea rețelei.



3. Adăugați camera la EZVIZ.
- Conectați-vă la cont utilizând aplicația EZVIZ.
 - Pe ecranul principal, apăsați "+" în colțul din dreapta sus, pentru a accesa interfața Scanare cod QR.
 - Scanați codul QR pe copertă ghidului de pornire rapidă sau de pe corpul camerei.

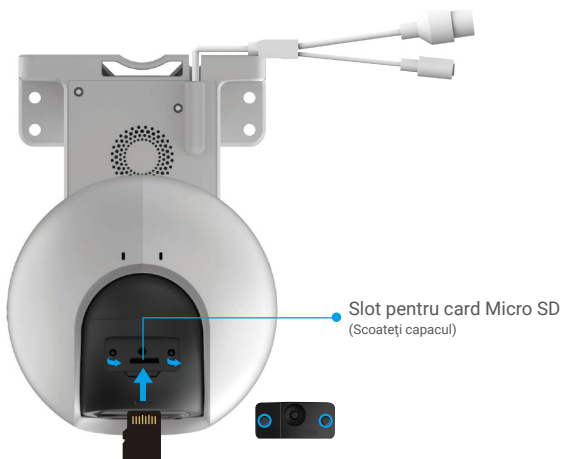


- Urmați expertul aplicației EZVIZ pentru a adăuga camera la aplicație.
- Conectați camera la rețeaua Wi-Fi la care este conectat și telefonul mobil.
 - Banda Wi-Fi-lui trebuie să fie de 2,4 GHz.
- Apăsați și mențineți apăsat butonul de resetare timp de aproximativ 4 secunde și puteți reporni camera și restaura toți parametrii la valorile implicite.
 - Apăsați și mențineți apăsat butonul de resetare timp de aproximativ 4 secunde în oricare dintre următoarele cazuri:
 - Camera nu reușește să se conecteze la rețeaua Wi-Fi.
 - Doriți să conectați camera la o altă rețea Wi-Fi.

Instalare

1. Instalarea cardului Micro SD (opțional)

1. Îndepărtați capacul de pe cameră.
2. Introduceți cardul micro SD (achiziționat separat) în slotul pentru card.
3. Montați capacul camerei.



- i** După instalarea cardului Micro SD, trebuie să inițializați cardul în aplicația EZVIZ înainte de a-l utiliza.
 4. În aplicația EZVIZ, apăsați Storage Status (Stare de stocare) din interfața Device Settings (Setări dispozitiv) pentru a verifica starea cardului SD.
 5. Dacă starea cardului de memorie se afișează ca Uninitialized (neinițializată), apăsați pentru a o inițializa.
- i** Starea se va schimba apoi la **Normal** și apoi videoclipurile pot fi stocate.

2. Locul de instalare

- Alegeți o locație cu un câmp vizual clar, fără blocaje și cu un semnal wireless bun.
- Asigurați-vă că peretele este suficient de puternic pentru a rezista de trei ori greutatea camerei.
- Camera nu poate fi instalată cu obiectivul orientat spre lumina directă a soarelui.

3. Procedura de instalare

Camera poate fi instalată pe perete, pe tavan sau pe stâlp.

Instalare pe tavan/perete

1. Îndepărtați folia protectoare de pe obiectiv.
2. Lipiți șablonul de găurire pe o suprafață curată și plană.
3. (Numai pentru perete de ciment) Găuriți găurile pentru șurub în funcție de șablon și introduceți suporturile.
4. Utilizați șuruburi pentru a fixa camera pe suprafața de instalare.

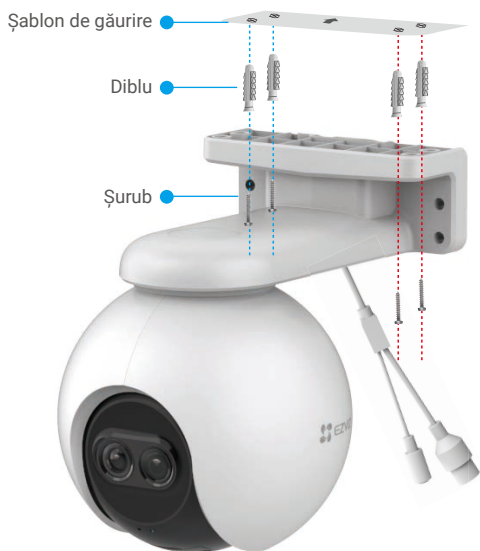


Fig. 1 Montare pe tavan

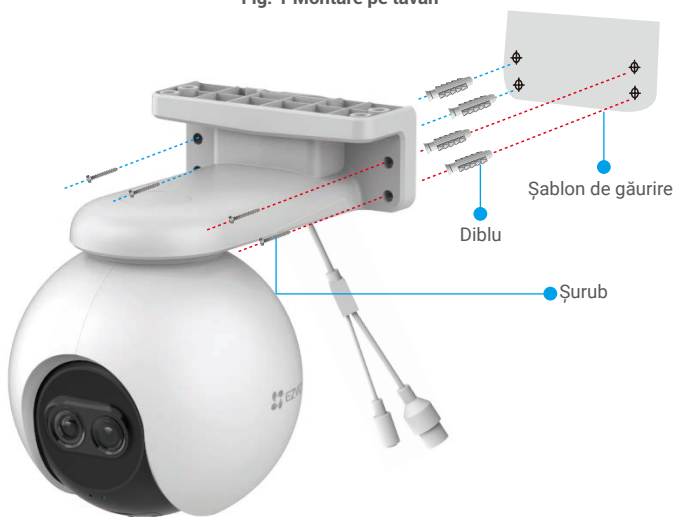


Fig. 2 Montare pe perete

4. Instalare kit impermeabil (opțional)

i În cazul în care camera este instalată în exterior sau într-un mediu cu umiditate ridicată, utilizați setul impermeabil.

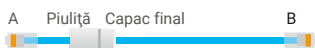
1. Introduceți garnitura în portul Ethernet al camerei.



2. Introduceți A prin piuliță, garnitură și capacul final.



3. Strângeți piulița și capacul final.



4. Introduceți A în portul Ethernet al camerei și strângeți piulița.



5. Conectați B la portul LAN al routerului.

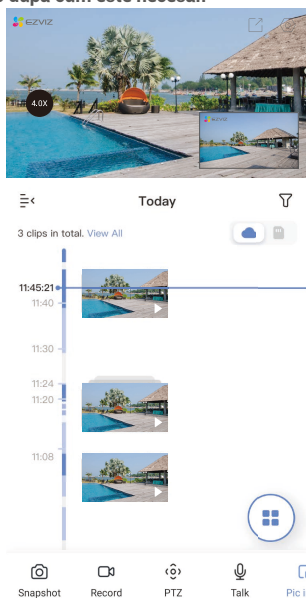


Operațiuni în aplicația EZVIZ










i Interfața aplicației poate fi diferită din cauza actualizării versiunii, iar interfața aplicației pe care ați instalat-o pe telefon va prevala.

1. Vizualizare live

Lansați aplicația EZVIZ, atingeți **Vizualizare live**, puteți să vizualizați și să ascultați un flux live, să faceți instantanee, să înregistrați videoclipuri și să alegeți definiția video după cum este necesar.



Pictogramă Descriere

-  Partajare. Partajați dispozitivul.
-  Setări. Vizualizați sau modificați setările dispozitivului.
-  Snapshot (Instantaneu). Faceți un instantaneu.
-  Record (Înregistrare). Porniți/opriți manual înregistrarea.
-  Definition (Definiție). Selectați rezoluția video din Hi-Def sau Basic (Basic).
-  Pan/Tilt/Zoom (Panoramă/Înclinare/Mărire). Rotiți camera pentru a obține un câmp vizual mai larg.
-  Talk (Vorbiți). Atingeți pictograma, apoi urmați instrucțiunile de pe ecran pentru a vorbi sau asculta persoane din fața camerei.
-  Picture in Picture (Imagine în imagine). Puteți selecta să vedeți fotografiile făcute simultan de două obiective în vizualizarea live.
-  Multi-screen Live (Live pe mai multe ecrane). Atingeți pentru a selecta aspectele ferestrei.
-  Atingeți pentru a mări.

i Glisați spre stânga și spre dreapta pe ecran pentru a vedea mai multe pictograme.

2. Setări

Parametru	Descriere
Audio	Când sunt dezactivate, nici vizualizarea live, nici videoclipurile înregistrate nu vor avea sunet. <ul style="list-style-type: none">• Intercome (Interfon): Apăsați lung pentru a trimite mesaje vocale.• Voice Call (Apel vocal): Atingeți ușor pentru a începe un apel vocal.
Audio Mode (Mod audio)	
Status Light (Lumină de stare)	Dacă este activat, indicatorul LED de pe cameră va fi pornit; altfel indicatorul LED nu va fi pornit.
Alarm Notification (Notificare alarmă)	Dacă este dezactivat, notificările nu vor fi trimise în aplicația dvs. după ce sunt detectate țintele.
Time Zone (Fus orar)	Aici puteți selecta fusul orar după necesitate.
Date Format (Format dată)	Aici puteți selecta formatul de dată după necesitate.
Wi-Fi	Faceți dispozitivul mai întâi offline, apoi vă puteți conecta dispozitivul la o rețea nouă.
Cloud Storage (Stocare în cloud)	Puteți să vă abonați și să gestionați spațiul de stocare în cloud.
Storage Status (Stare stocare)	Puteți vedea aici capacitatea cardului micro SD, spațiul utilizat și spațiul liber și, de asemenea, puteți activa sau dezactiva serviciile de stocare în cloud aici.
Device Version (Versiune dispozitiv)	Puteți vedea versiunea dispozitivului aici.
Image Encryption (Criptare imagine)	Dacă este activată, imaginile capturate de aparatul foto pot fi valabile numai după ce introduceți o parolă.
Schimbă parola de criptare	Puteți schimba parola de criptare aici.
Offline Notification (Notificare offline)	Dacă este activată, notificările vor fi trimise în aplicația dvs. după ce camera este offline.
User Guide (Ghid de utilizare)	Puteți citi ghidul de utilizare al camerei aici.
About (Despre)	Puteți marca locul în care este instalat dispozitivul și puteți obține aici categoria de produs, modelul dispozitivului, numărul de serie și codul QR al dispozitivului.
Restart (Reporniți)	Atingeți pentru a reporni camera.
Delete Device (Ștergere dispozitiv)	Atingeți pentru a șterge camera din EZVIZ Cloud. După ce ați șters camera, videoclipurile stocate în cloud nu vor fi șterse. După ce adăugați camera din nou, videoclipurile pot fi vizualizate în continuare.

ÎNTREBĂRI FRECVENTE

- Q: Dacă camera este offline în aplicație, înregistrarea video va continua?**
- A: Dacă camera este pornită, dar deconectată de la internet, înregistrarea locală va continua, dar înregistrarea în cloud se va opri. Dacă camera este oprită, ambele înregistrări video se vor opri.
- Q: De ce se declanșează alarma atunci când nu este nimeni în imagine?**
- A: Configurați o valoare mai mică pentru sensibilitatea de detectare. Vă rugăm să rețineți că vehiculele și animalele sunt, de asemenea, surse de declanșare a alarmei.
- Q: Cum se utilizează cardul micro SD pentru stocare locală?**
- A: 1. Asigurați-vă că există un card micro SD introdus și camera este adăugată la contul EZVIZ. Deschideți aplicația EZVIZ și introduceți interfața "Device Details (Detalii dispozitiv)", dacă apare butonul " Initialize Storage Card (Inițializare card de stocare)", trebuie să inițializați mai întâi cardul micro SD.
2. Înregistrarea cardului micro SD pentru detectarea mișcării este activată în mod implicit.
- Q: Telefonul mobil nu poate primi solicitări de alarmă atunci când camera este online.**
- A: 1. Asigurați-vă că aplicația EZVIZ rulează pe telefonul mobil și că notificarea de detectare a mișcării este activată.
2. Pentru sistemul Android, asigurați-vă că aplicația rulează în fundal, iar pentru iOS, activați funcția de trimitere a mesajelor în " Settings > Notification (Setări > Notificări)".
3. Dacă tot nu apare niciun mesaj de alarmă, apăsați și mențineți apăsat butonul RESETARE timp de aproximativ 4 secunde pentru a restabili setările camerei.
- Q: Vizualizarea live sau redarea a eșuat.**
- A: Asigurați-vă că rețeaua dvs. este bine conectată. Vizionarea videoclipurilor live necesită o lățime de bandă bună. Puteți actualiza videoclipul sau puteți schimba rețeaua și puteți încerca din nou.

1. Utilizați Amazon Alexa

Aceste instrucțiuni vă vor permite să controlați dispozitivele EZVIZ cu Amazon Alexa. Dacă întâmpinați dificultăți în timpul procesului, vă rugăm să consultați **Remediarea defecțiunilor**.

Înainte de a începe, asigurați-vă că:

1. Dispozitivele EZVIZ sunt conectate la aplicația EZVIZ.
2. În aplicația EZVIZ, dezactivați „Image Encryption” (Criptarea imaginilor) din pagina Device Settings (Setări dispozitiv).
3. Aveți un dispozitiv compatibil cu Alexa (de exemplu, Echo Spot, Echo-Show, All-New Echo-Show, Fire TV (toate generațiile), Fire TV stick (numai a doua generație) sau televizoare inteligente Fire TV Edition).
4. Aplicația Amazon Alexa este deja instalată pe dispozitivul dvs. inteligent și ați creat un cont.

Pentru a controla dispozitivele EZVIZ cu Amazon Alexa:

1. Deschideți aplicația Alexa și selectați „Skills and Games” (Abilități și jocuri) din meniu.
2. Pe ecranul Abilități și jocuri, căutați „EZVIZ” și veți găsi abilități „EZVIZ”.
3. Selectați abilitățile dispozitivului EZVIZ, apoi atingeți **ENABLE TO USE (ACTIVAȚI PENTRU A UTILIZA)**.
4. Introduceți numele de utilizator și parola EZVIZ și apăsați **Sign in (Conectare)**.
5. Atingeți butonul **Authorize (Autorizare)** pentru a autoriza Alexa să vă acceseze contul EZVIZ, astfel încât Alexa să poată controla dispozitivele EZVIZ.
6. Veți vedea „EZVIZ has been successfully linked” (EZVIZ a fost conectat cu succes), apoi apăsați **DISCOVER DEVICES (DESCOPERĂ DISPOZITIVE)** pentru a permite Alexa să descopere toate dispozitivele EZVIZ.
7. Reveniți la meniul aplicației Alexa și selectați „Devices” (Dispozitive), iar sub dispozitive veți vedea toate dispozitivele EZVIZ.

Comandă vocală

Descoperiți un nou dispozitiv inteligent prin meniul „Smart Home” din aplicația Alexa sau Funcția de control vocal Alexa.

Odată ce dispozitivul este găsit, îl puteți controla cu vocea. Rostiți comenzi simple pentru Alexa.

- i** Numele dispozitivului, de exemplu: „show xxxx camera,” (arată camera xxxx), poate fi modificat în aplicația EZVIZ. De fiecare dată când schimbați numele dispozitivului, va trebui să descoperiți din nou dispozitivul pentru a actualiza numele.

Remediarea defecțiunilor

Ce fac dacă Alexa nu reușește să descopere dispozitivul meu?

Verificați dacă există probleme de conectare la Internet.

Încercați să reporniți dispozitivul inteligent și să redescoperiți dispozitivul pe Alexa.

De ce starea dispozitivului afișează „Offline” pe Alexa?

Este posibil ca conexiunea wireless să fi fost deconectată. Reporniți dispozitivul inteligent și re-descoperiți pe Alexa.

Accesul la internet pe ruterul dvs. ar putea fi indisponibil. Verificați dacă routerul este conectat la Internet și încercați din nou.

- i** Pentru detalii despre țările care susțin utilizarea Amazon Alexa, consultați site-ul oficial al acestuia.

2. Utilizarea Google Assistant

Cu ajutorul Google Assistant, puteți activa dispozitivul EZVIZ și puteți viziona în direct prin intermediul comenzilor vocale Google Assistant.

Sunt necesare următoarele dispozitive și aplicații:

1. O aplicație EZVIZ funcțională.
2. În aplicația EZVIZ, dezactivați „Image Encryption” (Criptarea imaginilor) și activați „Audio” din pagina Device Settings (Setări dispozitiv).
3. Un televizor cu Chromecast funcțional care se conectează la acesta.
4. Aplicația Google Assistant de pe telefon.

Pentru a începe, urmați pașii de mai jos:

1. Configurați dispozitivul EZVIZ și asigurați-vă că acesta funcționează corect în aplicație.
2. Descărcați aplicația Google Home din App Store sau Google Play Store™ și conectați-vă la contul dvs. Google.
3. În ecranul Myhome, atingeți „+” din colțul din stânga sus și selectați „Set up device” (Configurare dispozitiv) din lista de meniu pentru a accesa interfața Configurare.
4. Apăsați **Works with Google (Funcționează cu Google)**, și căutați „EZVIZ”, unde veți găsi abilități „EZVIZ”.
5. Introduceți numele de utilizator și parola EZVIZ și apăsați **Sign in (Conectare)**.
6. Atingeți butonul **Authorize (Autorizare)** pentru a autoriza Google să vă acceseze contul EZVIZ, astfel încât Google să poată controla dispozitivele EZVIZ.
7. Atingeți **Return to app (Revenire la aplicație)**.
8. Urmăriți pașii de mai sus pentru a finaliza autorizarea. Când sincronizarea este finalizată, serviciul EZVIZ va fi enumerat în lista dvs. de servicii. Pentru a vedea o listă de dispozitive compatibile în contul dvs. EZVIZ, atingeți pictograma de serviciu EZVIZ.
9. Acum încercați câteva comenzi. Utilizați numele camerei pe care ați creat-o atunci când configurați sistemul.

Utilizatorii pot gestiona dispozitivele ca o singură entitate sau într-un grup. Adăugarea de dispozitive într-o cameră permite utilizatorilor să controleze simultan un grup de dispozitive utilizând o singură comandă.

Consultați linkul pentru mai multe informații:

<https://support.google.com/googlehome/answer/7029485?co=GENIE.Platform%3DAndroid&hl=en>

 Pentru informații suplimentare despre dispozitiv, vă rugăm să consultați www.ezviz.eu.